

## Opšti tehnički pravilnik SSC kupa



### 17.1 OPŠTA PRAVILA

- Uslove učešća na SSC kupu moraju prihvatiti svi ugovoreni učesnici. Učesnik je odgovoran za osiguranje ~~da~~ svi članovi njegovog tima poštuju propise.
- Samo trkaći automobili homologacijski broj: H02/14 i koje je odobrio Organizator mogu učestvovati u SSC kupu.

### 17.2 TEHNIČKE SPECIFIKACIJE

- Prilikom primjene ovih Tehničkih propisa moraju se uzeti u obzir sljedeći principi:
  - Trkaći automobili moraju biti u skladu s FIA Dodatkom J, Poglavljem 253.
  - Trkaći automobili moraju u potpunosti ispunjavati serijsko stanje i homologacijski obrazac H02/14, s izuzetkom izmjena sadržanih u Tehničkim propisima.
  - Ako bilo koje odstupanje, promjena ili dodatna obrada nije jasno dozvoljena u Tehničkim propisima ili na Obrascu homologacije H02/14 ili, njihova upotreba je izričito ZABRANJENA.
  - Samo trkaći automobili proizvedeni za takmičarsku seriju, koji su u skladu s ovim propisima i homologacijskim obrascem H 02/14 mogu učestvovati u takmičenjima SSC 2026. godine.
  - Trkaći automobil koji tehnički komesar ili tehnička komisija smatraju opasnim može biti isključen iz utrke od strane žirija.
  - Tehnički komesar može bez prigovora naložiti naknadni tehnički pregled, koji će tehnička komisija obaviti.
  - Zadržava se pravo izmjene ovih Tehničkih propisa na prijedlog tehničkog komesara ili tehničke komisije.

#### 17.2.1 Homologacija

- Marka i tip trkaćih automobila koji učestvuju u SSC kupu su: Suzuki Swift.
- Originalni Suzuki Swift 1.3 GC koji su se serijski proizvodili, modifikovani su za trke i kako bi se uskladili sa sigurnosnim zahtjevima Sportskog propisa.
- Ovako preuređeni automobil za sportske svrhe ima homologaciju.
- Nacionalni homologacijski broj: H02/14
- Trkaći automobil SSC može biti izgrađen od trkaćeg automobila s homologacijskim brojem H01/06 ili može biti novoizgrađen, ali nakon konverzije mora u potpunosti biti u skladu s homologacijom H02/14.
- Svi učesnici moraju imati homologacijski obrazac i biti u mogućnosti da ga predoče na zahtjev.

## 17.3 POSEBNI ZAHTEVI ZA SSC AUTOMOBILE



### 17.3.1 Guma

- Smiju se koristiti samo Hankook Ventus RS4 gume koje je odredio Organizator.\*
- Zabranjeno je zagrijavanje guma!
- Zabranjena je bilo kakva mašinska obrada novih guma!
- Unutrašnjost gume (prostor između naplatka i unutrašnjeg dijela gume) može se napuniti samo zrakom.
- Gume se registruju na osnovu fabričkog barkoda Hankook ili oznake prisutnog tehničkog komesara.
  
- Datumi, lokacije i osoba koja vrši pregled (tehničkog komesara) u vezi s prijemom i registracijom novih guma bit će precizno navedeni u službenom cirkularu za dati vikend utrke.
  
- U pitanjima koja se odnose na gume, tehničkog komesara prihvata izvještaj tehničke komisije za gume.
- Takmičar koji se takmiči u SSC kupu može koristiti maksimalno 1 set novih guma po vikendu trke. Barkodirani serijski brojevi 4 nove gume moraju se dostaviti teh. Komesaru na registracijskom obrascu.
- Gume provjerava inspektor za gume na izlazu iz boksa i u Parc Fermeu.
- Takmičar može slobodno mijenjati vlastite, već registrovane korištene gume na svom automobilu.
- Tokom službenog programa trkačkog vikenda, zabranjena je zamjena guma registrovanih na jednog takmičara (startni broj) s drugim takmičarem.
- U slučaju oštećenja gume ili barkoda, , uzimajući u obzir sljedeće:
  - Zamjena između trka novom gumom je dozvoljena samo uz odobrenje inspektora za gume
  - U slučaju zamjene tokom trke, oštećena guma mora se odmah nakon zamjene, a prije pregleda u Parc Fermeu, predočiti inspektoru za gume. Ukoliko zamjena nije opravdana, rezultat takmičara će biti poništen, a Nadzorni odbor će odlučiti o daljnjim kaznama.
  - U slučaju zamjene, smije se koristiti samo guma registrovana kao rezervna guma za dati vikend trke. Broj rezervnih guma nije ograničen.

### 17.3.2 Motor

#### 17.3.2.1 Motor i zaptivka

- Motor SSC je Suzukijev motor sa zapreminom od 1490 ccm i kodom motora M15A, i NEMA varijabilno upravljanje ventilima.
- Minimalna težina klipnjače sa maticam i ležajevima + klip sa bolcnom i karika i osiguračima 805 grama.
- Minimalni prečnik usisnog ventila 30 mm +/- 0,1 mm
- Minimalni prečnik izduvnog ventila 25 mm +/- 0,1 mm





- Motori trkaćih automobila moraju biti zapečaćeni. Timovi učesnici moraju osigurati mogućnost zapečaćivanja svojih trkaćih automobila.
- Motori koji još nisu certificirani ili koji su popravljani bit će podvrgnuti testiranju performansi od strane Organizatora u unaprijed dogovorenom vremenu nakon ugradnje, ali ne kasnije od sedmice prije vikenda utrke, a zatim će biti zapečaćeni. Gore navedeni postupak se odnosi i na rezervne motore koji će biti ugrađeni.
- Instalirani i rezervni motori koje je Organizator već zapečatio također će biti zapečaćeni od strane tehničkih inspektora prilikom provjere vozila.
- Ako su zaptivke oštećene ili se vrše popravke na zaptivenim komponentama, mjerenje performansi i zaptivanje se moraju ponoviti ili se motor mora zamijeniti.
- Tokom kvalifikacijskih treninga i utrka ne možete ući na stazu s oštećenim ili nepotpunim Plombom.
- Za SSC može se koristiti samo ECU motora koji je zapečatio tehnički komesar.

#### **17.3.2.2 Podmazivanje**

- Vrsta motornog ulja i filtera za ulje se mogu slobodno odabrati.
- Nosač fabričkog filtera za ulje SSC mora se ukloniti, a filter za ulje mora biti direktno pričvršćen na blok motora pomoću navojne čahure. Čahura se može i izraditi po narudžbi.

#### **17.3.2.3 Svjećica**

- Marka i tip svjećice mogu se slobodno odabrati.

#### **17.3.2.4 Sistem za kontrolu isparavanja (EVAP)**

- U slučaju SSC dozvoljeno je izostaviti komoru ventila za ispuštanje pare između EVAP kanistera i solenoidnog ventila za ispuštanje pare. U ovom slučaju, dvije komponente moraju biti povezane jednom gumenom cijevi.

#### **17.3.2.5 O2 senzor (Lambda sonda)**

- senzor broj 1 mora biti postavljen u ispušnu cijev, senzor broj 2 u desni produžetak karoserije u navojnoj čahuri dizajniranoj za tu svrhu.
- Oba O2 senzora moraju biti električno povezana s fabričkim konektorom na ožičenju motora.

#### **17.3.2.6 Ubrizgavanje**

- Mogu se koristiti samo narandžaste glave injektorā za benzin istog tipa.

#### **17.3.2.7 Sistem za recirkulaciju izduvnih gasova (EGR)**

- Metalna cijev između EGR ventila i usisne grane mora se ukloniti, a nastala rupa u usisnoj grani mora se zatvoriti metalnom pločom. Ploča mora biti pričvršćena na usisnu granu vijcima.



### 17.3.3 Prijenos snage

#### 17.3.3.1 Kvačilo

- Lamela kvačila i mehanizam mogu biti samo fabrički dijelovi. Upotreba sinterovanih diskova nije dozvoljena.
- Minimalna težina potisne ploče (korpa ) je 2650 gr +/- 50 gr.

#### 17.3.3.2 Pretvarač obrtnog momenta

- Dozvoljeno je izostaviti samo dva vijka koji spajaju motor i mjenjač: jedan od dva vijka M12x60x1.25 na zadnjoj strani motora, ispod startera, i jedan od dva vijka M10x35x1.25 između kartera i pretvarača obrtnog momenta.
- Dozvoljeni glavni prenos u mjenjaču je 78/19 -4,105.
- Tegc se mora ukloniti s kraja ručice mjenjača koja se nalazi na vrhu mjenjača.
- Preporučeno ulje za mjenjač da ispunjava sljedeće specifikacije: API GL5 75W90

### 17.3.4 Šasija

#### 17.3.4.1 Amortizer

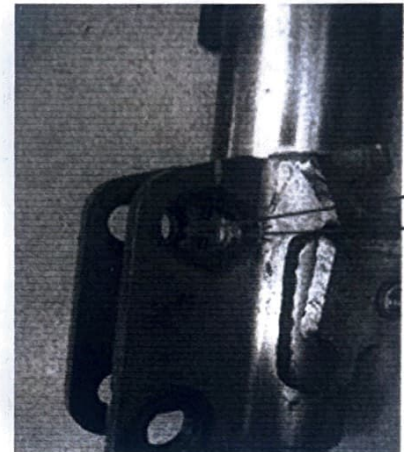
- U interesu čistoće takmičarske serije, zabranjeno je rastavljanje amortizera!
- Gornji otvor za vijak nosača prednjeg amortizera može se obraditi, ali je dozvoljena samo dužina otvora prema kućištu amortizera.

- Dozvoljeni su sljedeći amortizeri:

10176103 (RCM Swift Racer)  
10176403 (RCM Swift Racer)

#### 17.3.4.2 Upravljanje

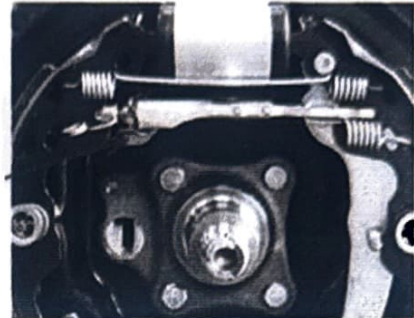
- Može se koristiti sa fiksnim ili fabrički podesivim stubom volana.





#### 17.3.4.3 Koćioni sistem

- Za oba tipa automobila, prednji koćioni disk moţe biti bilo koji komercijalno dostupan tip, sve dok ima iste parametre i površinu kao fabrićki.
- Zadnja koćiona papuća ili koćioni disk mogu biti bilo koji komercijalno dostupan tip, sve dok ispunjavaju homologacijske parametre.
- Stepenasta poluga sklopa zadnje koćione papuće moţe se ukloniti. U tom slućaju preporućuje se fiksiranje navojnog vretena, što je dozvoljeno samo bez dodavanja komponente (dozvoljena je upotreba osiguraća za navoj).
- Fabrićka ABS jedinica mora biti zamijenjena aluminijским razvodnikom koćione tećnosti.
- Dozvoljena upotreba ojaćanih koćionih crijeva .
- Izbor koćionih obloga je slobodan.



#### ● Nosać glavćine

- Stalak moţe biti samo fabrićki dio.
- Površina rama koja se naslanja na kućište amortizera moţe se mašinski obraćivati, a dozvoljeno je i smanjenje velićine brušenjem.
- Kako bi se eliminirale netaćnosti u poravnanju između nosaća i amortizera, između izbušenog dijela nosaća i izbušenog dijela amortizera moţe se umetnuti odstojna ploća s dva otvora.



#### 17.3.4.4 Viljuška

- Viljuška moţe biti samo fabrićki dio.
- Selen blok i kuglasta glava u upravljaćkoj viljuški se mogu zamijeniti, ali samo dijelovima iste velićine i svojstava kao i fabrićki.

#### 17.3.4.5 Zadnja osovina

- Podešavanje geometrije zadnjeg ovjesa dozvoljeno je pomoću podloţnih ploćica. Podloţne ploćice ili ploće moraju se postaviti između osnovne ploće koćnice i zadnje osovine.

#### 17.3.5 Karoserija

- Zabranjeno je dodatno ojaćavanje šasije varenjem
- Dozvoljena je upotreba brezona za tockova
- Minimalna visina najnižeg dijela karoserije je 80,00 mm.

#### 17.3.5.1 Unutrašnje kamere

- Obavezna je upotreba unutrašnje kamere usmjerene prema naprijed, kako bi volan i trkaća staza kroz prednje vjetrobransko staklo bili jasno vidljivi na snimku.

- Upotreba kamere za vožnju unazad je obavezna.
- Takmičar ili njegov vozač moraju ukloniti kamere sa trkaćeg automobila koji ulazi u zonu Parc Ferme. Ako to nije moguće odmah zbog tehničkih problema, tehnički komisari će





Uz vašu dozvolu, možda će biti dovoljno isključiti uređaj, ali u tom slučaju memorijska kartica mora biti izvađena. **PAŽNJA!** Ulazak u zonu Parc Ferme dozvoljen je samo u prisustvu tehničkog kontrolora ili imenovanog sportskog sudije!

- Nadzorni odbor takmičenja, Odbor za brzinu automobila i Organizator moraju imati mogućnost pregleda snimaka snimljenih kamerama.

#### **17.3.5.2 Unutrašnjost**

- Ugradnja panoramskog ogledala pričvršćenog na središnji retrovizor je obavezna.
- Dozvoljeno je ugraditi oslonac za noge ili podnožje na lijevu prednju vilicu. Za pričvršćivanje se mogu napraviti rupe, koje se mogu koristiti samo za pričvršćivanje ploče. U slučaju uklanjanja, preporučuje se zalijepiti rupe trakom.
- Metalno nosač na lijevoj bočnoj ploči koji drži fabričku pedalnu može se ukloniti bušenjem tačkastih zavora.
- Dozvoljeno je ugraditi proširujuće ploče na pedale radi povećanja površine gaznog sloja. Za njihovo pričvršćivanje dozvoljeno je napraviti rupe u gaznoj površini pedala. Rupe se smiju koristiti samo za pričvršćivanje proširujućih ploča.
- Visina volana se može podesiti postavljanjem podložnih pločica na fabrički postavljeno mjesto montaže. Jedinu dodatni materijal je podložna pločica, koja je napravljena od metala.
- Može se koristiti produžetak volana.
- Uzimajući u obzir vozače niske visine, sljedeće modifikacije su dozvoljene u oba tipa automobila:
  - podizanje klizača mjenjača u vertikalnom smjeru. Jedinu dodatni materijal je odstojna podloška, čiji se materijal i veličina mogu slobodno odabrati.
  - ugradnja prilagođene konzole sjedišta, uz poštivanje potrebnih sigurnosnih propisa.
- Sljedeće modifikacije su također dozvoljene, za koje se prije instalacije mora pripremiti jedinstveni dizajn koji su odobrili Organizator:
  - Podizanje nivoa ploče gazećeg sloja: ugradnjom nove, jedinstvene ploče. U karoseriji se mogu napraviti rupe za njeno pričvršćivanje. Ako se ploča više ne koristi, preporučuje se da se rupe zalijepi trakom. Ove rupe se ne mogu koristiti ni u koju drugu svrhu.
  - povećanje visine pedala okomito na njihovu gaznu površinu. Pedale mogu biti samo u fabričkom stanju ili s odobrenim modifikacijama. Kontinuirana i povećana pažnja mora se posvetiti sigurnom pričvršćivanju pojedinačnih, dodatnih dijelova. U gaznim površinama pedala mogu se napraviti rupe, ali one se smiju koristiti samo za pričvršćivanje podizača. Ako se podizač ne koristi, pedale se moraju zamijeniti s fabričkom površinom ili s odobrenim modifikacijama.

#### **17.3.5.3 Sigurnosna oprema**

- Ugradnja ručnog aparata za gašenje požara u skladu sa FIA Dodatkom J 253.7 je obavezna
- Tip trkaćeg sjedišta, šine sjedišta i trkaćeg pojasa može se slobodno odabrati.
- U oba automobila dozvoljena je upotreba pojedinačnih ili podesivih šina za sjedišta, pored poštivanja propisa FIA Dodatka J 253.16.

#### **17.3.5.4 Gorivo**

- Ne postoji ograničenje u pogledu mjesta kupovine goriva tokom trkačkog vikenda, ali korišteno gorivo mora biti u skladu sa zahtjevima FIA Dodatka J, Član 252.9.



- Upotreba E85 je ZABRANJENA!
- Preporučuje se upotreba goriva s oktanskim brojem 95.

#### **17.3.5.5 Branik**

- Mora imati fabričke branike, nije dozvoljena upotreba branika iz homologacije H02/14.
- Oba fabrička metalna nosača moraju biti ugrađena iza prednjeg plastičnog branika.
- Fabrička metalna podupirač ispod zadnjeg plastičnog branika može se izostaviti.
- Neispravan branik se može popraviti:
  - U slučaju trajne popravke, ne smije se dodavati nikakav dodatni materijal osim ljepljive trake, ono mora biti isto kao i fabričko.
  - Upotreba plastičnih vezica i ljepljive trake je također dozvoljena za privremene popravke, ali one smiju poslužiti samo za privremeno pričvršćivanje branika. Pokrivanje spojeva poklopca svjetla i krova motornog prostora je zabranjeno! Privremene popravke su dozvoljene samo za utrke datog trkačkog vikenda.

#### **17.3.5.6 Krovna ploča**

- Zbog ugradnje antene potrebne za korištenje komunikacijskog radija, 1 rupa se može napraviti na uzdužnoj središnjoj liniji krovne ploče.

#### **17.3.5.7 Krovni otvor**

- Obavezna je i upotreba krovnog otvora za ventilaciju sa 1 ili 2 ventilacijske rešetke.

#### **17.3.5.8 Zadnji spojler**

- Spojler (krilo) se može pričvrstiti samo ljepljivom trakom.

#### **17.3.5.9 Poklopac lampe**

- Materijal poklopca lampe za oba automobila može biti karbon ili plastika od fiberglasa, ali njegov oblik može biti samo isti kao original.

#### **17.3.5.10 Vrata**

- Oba automobila mogu biti opremljena kvakama na vratima koje rade s mehaničkim i električnim bravama na bočnim vratima.

#### **17.3.5.11 Prednji zid**

- Fabrički prednji zid se može pretvoriti u montažni, a zakovice se mogu postaviti umjesto pričvršćivača i fabrički tačkastih zavarova.

#### **17.3.5.12 Međuosovinsko rastojanje**

- Upotreba plastičnih umetaka u lukovima točkova nije dozvoljen



#### 17.3.5.13 Minimalna težina

- Minimalna težina auta i takmičara sa opremom je 1030 kg.
- Mjerenje se može vršiti u bilo kojem trenutku a obavezno nakon trke..

#### 17.3.5.14 Dodatni pričvršćivači

- Fabrički mehanizam zaključavanja haube i vrata prtljažnika mora se ukloniti, a obavezna su i dodatna pričvršćivanja prema FIA J 253.5.
- Dozvoljene su samo sljedeće ili ekvivalentne vrste :



#### 17.3.5.15 Izduvni sistem

- Zadnji lonac mora biti proizvođač KUMAL, vanjski prečnik 108 mm i ukupne dužine 360 mm. Perforirana unutrašnja cijev unutrašnjeg prečnika 47 mm.



### **17.3.6 Električni sistem**

#### **17.3.6.1 Baterija**

- Pozitivni pol baterije mora biti izoliran fabričkim plastičnim poklopcem.
- Marka baterije se može slobodno odabrati, ali njen kapacitet i težina moraju odgovarati fabričkim vrijednostima i parametrima navedenim u homologacijskom listu.
- Smiju se koristiti samo konvencionalne olovno-kiselinske baterije s tekućim elektrolitom; spiralne ili gel baterije nisu dozvoljene.

#### **17.3.6.2 Pohranjivanje podataka (Logger)**

- Zabranjeno je otvaranje kutije loggера ili bilo kakve popravke na komponentama sistema i kablovima!
- Ako se dogodi bilo kakva vanjska intervencija u bilo kojem dijelu sistema za evidentiranje podataka, to se smatra tehničkom nepravilnošću.
- Upotreba logera proizvedenog u ovoj seriji je obavezna.
- Upotreba AIM SoloDL loggера proizvođača AIM SRL je opcionalna, povezan s automobilom putem OBDII konektora, bez odspajanja kablova.

#### **17.3.6.3 Očitavanje podataka**

- Učesnik ili takmičar mora omogućiti Organizatoru, timovima učesnicima i tehničkim inspektorima očitavanje OBDII i logger konektora na vlastitim trkaćim automobilima.

#### **17.3.6.4 Utičnica za upaljač za cigarete**

- Upotreba utičnice za upaljač za cigarete je dozvoljena, to je moguće samo korištenjem fabričkog konektora koji se nalazi iznad lijevog zadnjeg blatobrana i utičnice za upaljač za cigarete istog tipa i ožičenja.

#### **17.3.6.5 Komunikacijski radio sistem**

- Dozvoljena je ugradnja radio sistema za glasovnu komunikaciju sa takmičarem. Ovaj sistem ne smije koristiti električni sistem automobila, dozvoljeno je korištenje zadnjeg priključka za upaljač.

#### **17.3.6.6 Prekidač za paljenje**

- Dozvoljeno je koristiti i fabrički prekidač za paljenje s ključem i prekidač za paljenje bez ključa.

#### **17.3.6.7 Ostala elektronika**

- Upotreba bilo koje druge elektronike izvan fabričke instalacije i dozvoljenih dodataka je zabranjena!

### **17.3.7 Ostalo**

- Umjesto fabričkih vijakamože se koristiti bilo koji komercijalno dostupan vijak, pod uslovom da je njegova zatezna čvrstoća jednaka ili veća od čvrstoće vijka koji se zamjenjuje.
- Ostale dozvoljene mašinske operacije:



- podešavanje kočionih diskova
- podešavanje kočionog doboša

● Sve ostale promjene koje nisu gore dozvoljene su **ZABRANJENE!**

● Popravak sljedećih dijelova je **ZABRANJEN:**

- zadnje kočione pakne
- prednje kočione obloge
- papučica kočnice
- Spiralne opruge
- Spiralna opružna ploča